

Beantwoording Raadsragen

Onderwerp:	Grondstoffencentrum Hapert	Datum antwoord:	12 december 2022
Type vraag:	Technische vraag t.b.v. commissie / raad	Portefeuillehouder:	de heer P.J.M. van de Noort wethouder
Datum vraag:	28 november 2022		
Gesteld door: Registratienr.:	J. Lavrijsen / CDA		

Vraag

Vragen omtrent realisatie Grondstoffencentrum op het KBP.

Uw motivatie om te komen tot een grondstoffencentrum is kort samengevat als volgt:
 “De milieustraten in de gemeenten Eersel en Bladel zijn deels verouderd. De milieustraten zijn ook niet toekomstbestendig omdat er niet genoeg ruimte is om het afval in steeds meer fracties (grondstoffen) te kunnen scheiden en omdat het aantal bezoekers door een bevolkingsgroei in de Kempengemeenten zal toenemen.

Voor kleine gemeenten, zoals Reusel-De Mierden, Bladel en Eersel is het niet mogelijk om ieder een eigen grondstoffencentrum op te zetten. De kosten hiervoor zijn te hoog.”

Bent u bekend met het initiatief in de gemeente Noardeast-Fryslân, meer specifiek in Kollumerland? Zij zijn in staat “low budget” een kleinschalig grondstoffencentrum te exploiteren (circa 14.000 inwoners). Naar wij hebben gelezen is hier ook Modulo Milieustraten als adviseur bij betrokken geweest.

“Het grondstoffendepot werkt samen met de demontagestraat die op dezelfde locatie is gevestigd. Het grondstoffendepot zamelt afvalfracties als grondstoffen in. Als daar bruikbare spullen bij zijn, gaan die naar de kringloop. Al het andere gaat linea recta naar de demontagehal. Mensen met een afstand tot de arbeidsmarkt die in dienst zijn bij Werkpro, demonteren alle niet-bruikbare spullen tot monostromen. Het gaat dan onder meer om kasten die uit elkaar worden gehaald voor het hout en banken die worden ontdaan van het leer of stof, de vulling en de springveren. De monostromen gaan apart in bakken voor onder andere hout, metaal, kunststof en textiel. De uitdaging is om hier lokale afzet voor te vinden. De meubelmaker die zijn werkplaats om de hoek van de demontagehal heeft, neemt bijvoorbeeld de oude schuimvulling af. Hij kan echter een beperkte hoeveelheid verwerken. Daarom kijkt het demontagebedrijf verder, naar afnemers die wel grote volumes afnemen. Alleen dan kan het demonteren kostendekkend zijn en wordt het voor een gemeente interessant. Zeker omdat de prijsverhouding tussen virgin grondstoffen en secundaire grondstoffen vaak niet in het voordeel zijn van de laatste. De demontagehal vindt desalniettemin wel afzetkanalen. Het vergt alleen een inspanning en is niet vanzelfsprekend.”

Bron: <https://www.modulocare4circulair.nl/kollumerland-past-al-principes-van-circulair-ambachtscentrum-al-toe/>

- 1. Kunt u ons op de hoogte stellen (wellicht via Modulo Milieustraten B.V. – ook uw adviseur) hoe de gemeente Noardeast-Fryslân wel in staat is om een kleinschalig grondstoffencentrum te exploiteren?**

U schrijft in de raadsinformatie nota het volgende:

“Op basis van het eerder uitgevoerde locatie-onderzoek is het KBP de meest geschikte locatie voor het grondstoffencentrum. Immers: voldoende groot (9.362 m²), centraal gelegen, goed bereikbaar (binnen 20 minuten) en passend binnen het aldaar geldende bestemmingsplan en milieucategorie. Er is geen andere geschikte locatie voorhanden, nader bekeken locaties (huidige gemeentewerf en VAB locaties) voldoen niet vanwege de benodigde milieucategorie industrie 3 op grond van het bestemmingsplan en de eis dat het centraal gelegen is.”



Is u bekend dat de gemeentewerf gelegen aan het Vloeiend 37 te Lage Mierde als volgt gekwalificeerd wordt op grond van Bedrijven en milieuzonering Editie 2009: Gemeentewerven (afval-inzameldepots); SBI-2008 code 381; grootste afstand 50 meter; milieucategorie 3.1

2. Is het mogelijk een grondstoffencentrum op basis van de hierboven vermelde aanduiding te vestigen en exploiteren aan het Vloeiend 37 te Lage Mierde?

In bijlage 9.5 Vragen en antwoorden gepland grondstoffencentrum Hapert is het volgende gesteld:

Welke richtlijnen waren leidend in het locatieonderzoek dat is uitgevoerd? De parameters die gebruikt zijn binnen het locatieonderzoek zijn de volgende:

- Bereikbaarheid;
- Bereikbaar binnen 20 minuten;
- Oppervlakte;
- Prijs per m²
- Bestemming (grondstoffencentrum valt in milieucategorie 3.1)

3. Indien een grondstoffencentrum geëxploiteerd zou worden binnen de gemeente Reusel-De Mierden (dus zonder gemeente Bladel en Eersel) en bovenstaande criteria zouden daarbij gehanteerd worden is dan te veronderstellen dat een grondstoffencentrum aan het Vloeiend 37 te Lage Mierde daaraan kan voldoen?

In bijlage 9.5 Vragen en antwoorden gepland grondstoffencentrum Hapert is het volgende gesteld:

Welke richtlijnen waren leidend in het locatieonderzoek dat is uitgevoerd? De parameters die gebruikt zijn binnen het locatieonderzoek zijn de volgende:

- Bereikbaarheid;
- Bereikbaar binnen 20 minuten;
- Oppervlakte;
- Prijs per m²
- Bestemming (grondstoffencentrum valt in milieucategorie 3.1)

Is u bekend dat bijvoorbeeld vanaf de Haarweg en 't Zwartven te Hooge Mierde als ook noordelijk Lage Mierde, de begrote reistijd meer is dan 20 minuten (circa 24 minuten)? En wist u dat elke inwoner van Reusel- de Mierden binnen 10 minuten ter plaatse kan zijn bij vestiging van een grondstoffencentrum aan Vloeiend 37 te Lage Mierde?

4. Waarom wijkt u af van de door u zelf opgestelde richtlijnen?

5. Met de wetenschap dat elke inwoner van Reusel- de Mierden in 10 minuten Vloeiend 37 kan bereiken. Vindt u vestiging aan het KBP passender qua vestiging dan Vloeiend 37 in het kader van bereikbaarheid (binnen 20 minuten)?

In het verlengde daarvan;

6. Vindt u dat de inwoners uit het buitengebied van Hooge- en Lage Mierde maar beter kunnen uitwijken naar bijvoorbeeld Donders B.V. te Esbeek?

7. Zou u, als gerechtelijke procedures leiden tot verregaande vertraging van de oprichting en exploitatie van het grondstoffencentrum op het KBP, overwegen om een grondstoffencentrum (tijdelijk) te vestigen aan Vloeiend 37?

De gemeente Bergeijk is ondertussen afgehaakt bij het initiatief grondstoffencentrum KBP.



Wethouder Stef Luijten van Bergeijk heeft hier tegenover het Eindhovens Dagblad het volgende verklaard:

“Bergeijk doet nu niet meer mee. De uitkomst van een bewonersonderzoek dat vorig jaar gehouden werd, speelt een belangrijke rol bij dat besluit. Uit het onderzoek bleek dat het merendeel van de inwoners (95 procent) maximaal twintig minuten wil rijden naar een milieustraat. „Als we een gezamenlijk grondstoffencentrum neerzetten, kun je wel raden waar dat komt”, zegt wethouder Stef Luijten van Bergeijk. „Ergens in het midden. Voor inwoners in de uithoeken van Bergeijk is dat te ver. Mensen willen hun afval scheiden, maar het moet ze wel gemakkelijk gemaakt worden.”

“De wethouder vreest dat er meer afval gedumpt gaat worden, als het voorzieningenniveau naar beneden gaat. Bovendien is er een aantal jaren geleden nog fors geïnvesteerd in de milieustraat van Bergeijk. „Dat zou kapitaalvernietiging zijn”, zegt Luijten. Bovendien heeft Bergeijk al voorzieningen voor een kringloop- reparatiebedrijf. De gemeente gaat bekijken hoe ze de eigen milieustraat kan optimaliseren en naar een hoger serviceniveau kan tillen.”

8. Wat vindt u van de motivatie van Wethouder Stef Luijten van Bergeijk, met name het maximaal twintig minuten rijden naar een milieustraat?

9. Wat vindt u van de motivatie van Wethouder Stef Luijten van Bergeijk dat met deelname aan het grondstoffencentrum het voorzieningenniveau voor de gemeente Bergeijk naar beneden gaat en daarmee gevreesd wordt voor meer afvaldumping?

U schrijft in het raadsvoorstel:

“Aangezien dat perceel gelegen is binnen het grondgebied van de gemeente Bladel, wordt voorgesteld om die kavel door de gemeente Bladel aan te laten kopen, waarin de gemeenten Eersel en Reusel-De Mierden dan financieel bijdragen op basis van het aantal inwoners.”

In het definitief advies van PROOF adviseurs wordt gesteld dat:

“De grond waarop het grondstoffencentrum wordt gerealiseerd, wordt gezamenlijk gekocht, het liefst onder de vlag van een samenwerkingsverband;”

10. Kunt u ons op de hoogte stellen waarom wordt afgeweken van het advies?

Indien er geopteerd wordt voor aankoop door de gemeente Bladel is bij het oprichten van gebouwen sprake van natrekking.

11. Hoe gaat u het een en ander privaatrechtelijk regelen om natrekking te voorkomen?

Volgens PROOF adviseurs is de meest geschikte rechtsvorm een bedrijfsvoeringsorganisatie.

12. Kunt u ons inlichten hoe het gebruik van de inrichting Grondstoffencentrum KBP geregeld gaat worden met de bedrijfsvoeringsorganisatie?

In het haalbaarheidsonderzoek wordt bij hoofdstuk 6.4 het volgende gesteld:

“In hoofdstuk 5 zijn de stichtingskosten van het Grondstoffencentrum geraamd op € 3.8 miljoen. Wanneer voor de aflossingen 30 jaar voor de milieustraat en 40 jaar voor de overige gebouwen wordt aangehouden en voor de berekening van de rentelast een percentage van 0.75% dan worden de kapitaallasten van de stichtingskosten van het Grondstoffencentrum berekend op circa € 135.000,- per jaar. In bijlage II is de berekening van de kapitaallasten in te zien.”

13. In hoeverre is het rentepercentage van 0,75% nog van deze tijd?

In bijlage 1 Haalbaarheidsonderzoek Grondstoffencentrum is het volgende gegeven:

Gemeenten hebben doelen ten aanzien van afvalinzameling. Dit zijn de “van afval naar grondstof” (VANG)-doelstellingen. Veel gemeenten hebben zich in het verleden gecommitteerd aan het doel om in 2020 maximaal 100 kg restafval per inwoner per jaar te hebben. De meesten hebben dit doel in 2021 nog niet gehaald. Er wordt gezocht naar mogelijkheden om toch de VANG-doelstelling te behalen.



14. Haalt Reusel-De Mierden de VANG-doelstelling op dit moment?

Apart onderdeel van de demontagewerkplaats is een fietsenwerkplaats. Ervaring leert dat er relatief veel fietsen op een milieustraat terecht komen. Deze fietsen kunnen worden gedemonteerd en worden samengesteld tot een weer goed functionerende fiets.

15. Is dit overlegd (soort van omgevingsdialoog) met ondernemers in de fietsenbranche welke ook reparaties uitvoeren in de gemeenten Eersel, Bladel en Reusel-De Mierden?

De conclusie van het haalbaarheidsonderzoek is dat de investering in het Grondstoffencentrum voor de inwoners van Eersel € 6,- per aansluiting voordeliger wordt en voor inwoners van Bladel en Reusel-De Mierden € 6,50 per aansluiting duurder.

De restafvalcijfers van Reusel-De Mierden steken met kop en schouders boven de rest van het land uit. Slechts 7,3 kilo fijn restafval per inwoner produceerde deze Brabantse gemeente in 2020.

De andere deelnemende gemeenten hebben niet zulke klinkende cijfers.

Bron: <https://afvalonline.nl/artikel/35582/afvalsucces-van-reusel-de-mierden-ontrafeld>

16. Zijn de inwoners van Reusel-De Mierden wederom het boegbeeld en vliegwiel voor een groene en toekomstbestendige Kempen?

Zijn de inwoners van Reusel-De Mierden hierover geraadpleegd of zij überhaupt willen fungeren als boegbeeld en vliegwiel met alle bijkomende kosten van dien?

In bijlage 1 Haalbaarheidsonderzoek Grondstoffencentrum is het volgende gegeven:

“Bezoekers ervaren een goed serviceniveau naarmate het bezoek van de milieustraat hen zo min mogelijk tijd kost. Een duidelijke routing en goede inrichting van de milieustraat zijn hierbij essentieel. Dit zorgt namelijk voor een goede doorstroom op het terrein van de milieustraat en voorkomt onnodige opstoppingen.”

Er worden in de verbeeldingen 3 routes aangegeven:

- Route A: maaiveld + KCA + opslag, onbetaald.
- Route B: het organische en puinachtige plein, betaald.
- Route C: de bordesroute, betaald.

17. Indien een inwoner fracties op zijn aanhanger heeft liggen met fracties die verdeeld dienen te worden over alle routes, hoe gaat dat in zijn werk? Wordt het dan een carrousel voor de inwoner?

Bij de bordesroute is te veronderstellen dat een auto met aanhanger op een rechte routing langs containers kan stoppen en zijn materialen vanuit de aanhanger lopend naar de container kan brengen waar hij rekening heeft te houden de materialen over een ballustrade heen te moeten tillen. Is dit een correcte weergave? Zie ook onderstaande afbeelding.

18. Hoe wordt hier rekening gehouden met inwoners die minder valide zijn?



BETER TEN HALVE GEKEERD DAN TEN HELE GEDWAALD

CDA afdeling Reusel-De Mierden is van mening dat de plannenmakerij om een milieustraat of grondstoffencentrum zoals het tegenwoordig wordt genoemd op het Kempisch Bedrijven Park dient te worden afgebroken.

Deze mening wordt ingegeven door onder andere de volgende feiten:

- De begrote kosten voor de milieustraat/grondstoffencentrum zijn voorlopig te begroten op circa 5,5 miljoen. Weliswaar is het de bedoeling om met gemeente Reusel-De Mierden, Bladel en Eersel het project vlot te trekken maar betekent het een zware financiële last voor de inwoners van gemeente Reusel-De Mierden.
- De afstand tussen onze inwoners aan Haarweg Lage Mierde en Diamantweg Hapert waar de milieustraat is voorzien bedraagt circa 17 km (circa 24 minuten reistijd) als men over de dorpen Netersel en Casteren rijdt. Indien men logischerwijs via de provinciale wegen zijn weg zoekt naar de voorziene milieustraat is de afstand circa 16,9 km (circa 23 minuten reistijd);
- Toename zwerfafval. Onze buitendienst haalt wekelijks één volle (vrachtwagen)container aan zwerfafval op dat illegaal is gestort in ons buitengebied. Dit zal er met de voorziene milieustraat in Hapert zeker niet minder op worden.

Zo zijn er nog meer feiten te geven, denk daarbij aan verkeersoverlast voor de kleine kernen, verkeersdrukke op de provinciale weg van Reusel naar het Kempisch Bedrijven Park, toename zwerfafval, weerstand uit de omgeving van de voorziene milieustraat/grondstoffencentrum in Hapert, kosten/baten voor de inwoners van gemeente Reusel-De Mierden, en ga zo maar door.

Alternatief:

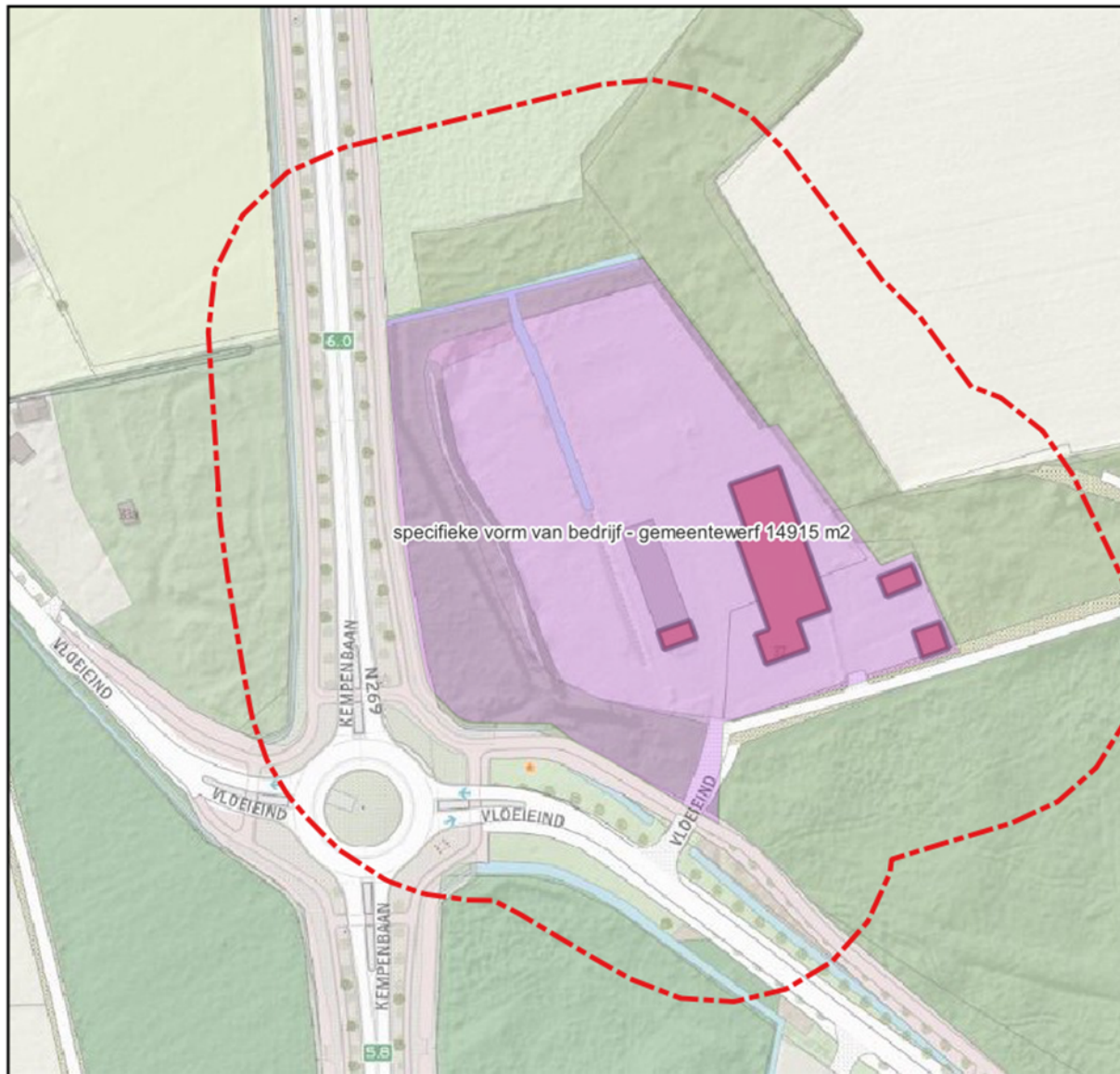
CDA afdeling Reusel-De Mierden wil andermaal naar voren brengen dat we binnen onze gemeente beschikken over een prima locatie om een eigen milieustraat op te tuigen. De locatie betreft de gemeentewerf gelegen aan het Vloeiend 37 te Lage Mierde.

Volgende redenen willen wij onder uw aandacht brengen:

- De locatie is in de eigendom van de gemeente Reusel-De Mierden waarbij de bedrijfsbestemming circa 01.49.15 hectare groot is. Daarbij komt dat de huidige bedrijfsbestemming is te definiëren als “gemeentewerven (afval-inzameldepos)” met milieucategorie 3.1.
- Op basis van het bestemmingsplan is 2.300 vierkante meter bedrijfsbebouwing toegestaan. Op dit moment is circa 1.300 vierkante meter bedrijfsbebouwing aanwezig zodat er nog een ruimte van 1.000 vierkante meter opgericht zou kunnen worden voor het faciliteren van een milieustraat / grondstoffencentrum.
- Woningen zijn op ruime afstand gelegen van de gemeentewerf waarbij voldaan kan worden aan richtafstanden inzake geur, stof, geluid en gevaar. Daarbij is ook de natuurlijke buffer van houtopstanden rondom de gemeentewerf een pré.
- De bereikbaarheid van de locatie voor de inwoners van gemeente Reusel-De Mierden is significant beter dan het alternatief op het Kempisch Bedrijven Park. Met name heeft het CDA Reusel-De Mierden hierbij aandacht voor de kleine kernen.
- Je hoeft geen raketgeleerde te zijn om het financiële voordeel te zien indien gekozen zou worden voor de gemeentewerf waarbij ook aangetekend kan worden dat er ook een rechtstreekse inkomstenbron voor onze gemeente vrij gaat komen waarmee we bijvoorbeeld onze buitendienst kunnen versterken. Immers moeten wij ook betalen als we spullen inleveren bij de huidige milieustraat in Bladel dan wel straks op het Kempisch Bedrijven Park.
- Afval en restmaterialen die worden ingeleverd bij de milieustraat Vloeiend 37 zouden op hun beurt (centraal) vervoerd kunnen worden naar de milieustraat KBP Hapert voor verdere verwerking / behandeling / recycling indien dit zoden aan de dijk zet.

AFBEELDING VAN DE GEMEENTEWERF





Antwoord

Antwoord vraag 1:

Wij zijn bekend met het initiatief in de gemeente Noardeast-Fryslân. Het gaat bij een grondstoffencentrum om de exploitatiekosten en met name om de inzet van mensen. Door met meerdere gemeenten samen te werken is er qua bemensing, massa en openingstijden meer mogelijk.

Antwoord vraag 2:

Het is mogelijk een milieustraat op basis van de hierboven vermelde aanduiding te vestigen en exploiteren aan het Vloeiend 37 te Lage Mierde.

Antwoord vraag 3:

Indien een grondstoffencentrum geëxploiteerd zou worden binnen de gemeente Reusel-De Mierden (dus zonder gemeente Bladel en Eersel) en bovenstaande criteria zouden daarbij gehanteerd worden is dan te veronderstellen dat een grondstoffencentrum aan het Vloeiend 37 te Lage Mierde daaraan kan voldoen?

Een milieustraat zou kunnen.



4. Waarom wijkt u af van de door u zelf opgestelde richtlijnen?
Wij wijken niet af, dit is gerekend vanaf centrum kernen.

5. Met de wetenschap dat elke inwoner van Reusel- de Mierden in 10 minuten Vloeiend 37 kan bereiken. Vindt u vestiging aan het KBP passender qua vestiging dan Vloeiend 37 in het kader van bereikbaarheid (binnen 20 minuten)?
Voor een grondstoffencentrum wel

6. Vindt u dat de inwoners uit het buitengebied van Hooge- en Lage Mierde maar beter kunnen uitwijken naar bijvoorbeeld Donders B.V. te Esbeek?
Geen commentaar

7. Zou u, als gerechtelijke procedures leiden tot verregaande vertraging van de oprichting en exploitatie van het grondstoffencentrum op het KBP, overwegen om een grondstoffencentrum (tijdelijk) te vestigen aan Vloeiend 37?
Nu niet aan de orde.

8. Wat vindt u van de motivatie van Wethouder Stef Luijten van Bergeijk, met name het maximaal twintig minuten rijden naar een milieustraat?
Geen commentaar, dit is aan de wethouder van Bergeijk.

9. Wat vindt u van de motivatie van Wethouder Stef Luijten van Bergeijk dat met deelname aan het grondstoffencentrum het voorzieningenniveau voor de gemeente Bergeijk naar beneden gaat en daarmee gevreesd wordt voor meer afvaldumping?
Geen commentaar, dit is een uitspraak van de wethouder van Bergeijk

10. Kunt u ons op de hoogte stellen waarom wordt afgeweken van het advies?
Uit nader onderzoek is gebleken dat een BVO de beste samenwerkingsvorm is.

Indien er geopteerd wordt voor aankoop door de gemeente Bladel is bij het oprichten van gebouwen sprake van natrekking.

11. Hoe gaat u het een en ander privaatrechtelijk regelen om natrekking te voorkomen?
Nader te bepalen.

12. Kunt u ons inlichten hoe het gebruik van de inrichting Grondstoffencentrum KBP geregeld gaat worden met de bedrijfsvoeringsorganisatie?
Nader te bepalen.

13. In hoeverre is het rentepercentage van 0,75% nog van deze tijd?
Dit is niet meer van deze tijd.

In bijlage 1 Haalbaarheidsonderzoek Grondstoffencentrum is het volgende gegeven:

14. Haalt Reusel-De Mierden de VANG-doelstelling op dit moment?
Ja deze wordt ruim gehaald, dit rapporteren we ook ieder jaar aan de raad.

15. Is dit overlegd (soort van omgevingsdialoog) met ondernemers in de fietsenbranche welke ook reparaties uitvoeren in de gemeenten Eersel, Bladel en Reusel-De Mierden?
In dit stadium nog niet. Eerst moet duidelijk zijn dat we dit gezamenlijk willen alvorens we dit ambtelijk bespreken.

16. Zijn de inwoners van Reusel-De Mierden wederom het boegbeeld en vliegwiel voor een groene en toekomstbestendige Kempen?
Zijn de inwoners van Reusel-De Mierden hierover geraadpleegd of zij überhaupt willen fungeren als boegbeeld en vliegwiel met alle bijkomende kosten van dien?
Daar is door de gemeenteraad middels drie raadsvoorstellen ieder keer wel voor gekozen.



17. Indien een inwoner fracties op zijn aanhanger heeft liggen met fracties die verdeeld dienen te worden over alle routes, hoe gaat dat in zijn werk? Wordt het dan een carrousel voor de inwoner? Nu niet van belang. Wordt bij een eventueel nader uitgewerkt Definitief Ontwerp meegenomen.

18. Hoe wordt hier rekening gehouden met inwoners die minder valide zijn? Wordt later uitgewerkt bij het Definitief Ontwerp

